



بسمه تعالی

برادر ارجمند جناب آقای دکتر ستاری - معاون محترم علمی و فناوری رئیس جمهور
خواهر گرامی سرکار خانم دکتر جنیدی - معاون محترم حقوقی رئیس جمهور
خواهر گرامی سرکار خانم دکتر ابتکار - معاون محترم امور زنان و خانواده رئیس جمهور
برادر ارجمند جناب آقای دکتر کلانتری - معاون محترم رئیس جمهور و رئیس سازمان حفاظت محیط-
زیست

برادر ارجمند جناب آقای دکتر صالحی - معاون محترم رئیس جمهور و رئیس سازمان انرژی اتمی
برادر ارجمند جناب آقای دکتر رحمانی فضلی - وزیر محترم کشور
حجت الاسلام والمسلمین جناب آقای دکتر علوی - وزیر محترم اطلاعات
برادر ارجمند جناب آقای دکتر آوایی - وزیر محترم دادگستری
برادر ارجمند جناب آقای دکتر دژپسند - وزیر محترم امور اقتصادی و دارایی
برادر ارجمند جناب آقای دکتر ظریف - وزیر محترم امور خارجه
برادر ارجمند جناب آقای دکتر نمکی - وزیر محترم بهداشت، درمان و آموزش پزشکی
برادر ارجمند جناب آقای دکتر شریعتمداری - وزیر محترم تعاون، کار و رفاه اجتماعی
برادر ارجمند جناب آقای دکتر خاوازی - وزیر محترم جهاد کشاورزی
برادر ارجمند جناب آقای امیر حاتمی - وزیر محترم دفاع و پشتیبانی نیروهای مسلح
برادر ارجمند جناب آقای دکتر اسلامی - وزیر محترم راه و شهرسازی
برادر ارجمند جناب آقای دکتر رحمانی - وزیر محترم صنعت، معدن و تجارت
برادر ارجمند جناب آقای دکتر صالحی - وزیر محترم فرهنگ و ارشاد اسلامی
برادر ارجمند جناب آقای دکتر آذری جهرمی - وزیر محترم ارتباطات و فناوری اطلاعات
برادر ارجمند جناب آقای مهندس نامدار زنگنه - وزیر محترم نفت
برادر ارجمند جناب آقای دکتر اردکانیان - وزیر محترم نیرو
برادر ارجمند جناب آقای دکتر مونسان - وزیر محترم میراث فرهنگی، صنایع دستی و گردشگری
برادر ارجمند جناب آقای دکتر حاجی میرزایی - وزیر محترم آموزش و پرورش
برادر ارجمند جناب آقای دکتر غلامی - وزیر محترم علوم، تحقیقات و فناوری
برادر ارجمند جناب آقای دکتر سلطانی فر - وزیر محترم ورزش و جوانان
برادر ارجمند جناب آقای دکتر بانک - دبیر محترم شورای عالی مناطق آزاد و ویژه اقتصادی کشور
برادر ارجمند جناب آقای دکتر قاسمی - سرپرست محترم مرکز پژوهش های مجلس شورای اسلامی
برادر ارجمند جناب آقای دکتر همتی - استاندار محترم استان هرمزگان

برادر ارجمند جناب آقای موهبتی - استاندار محترم استان سیستان و بلوچستان

با سلام و احترام؛

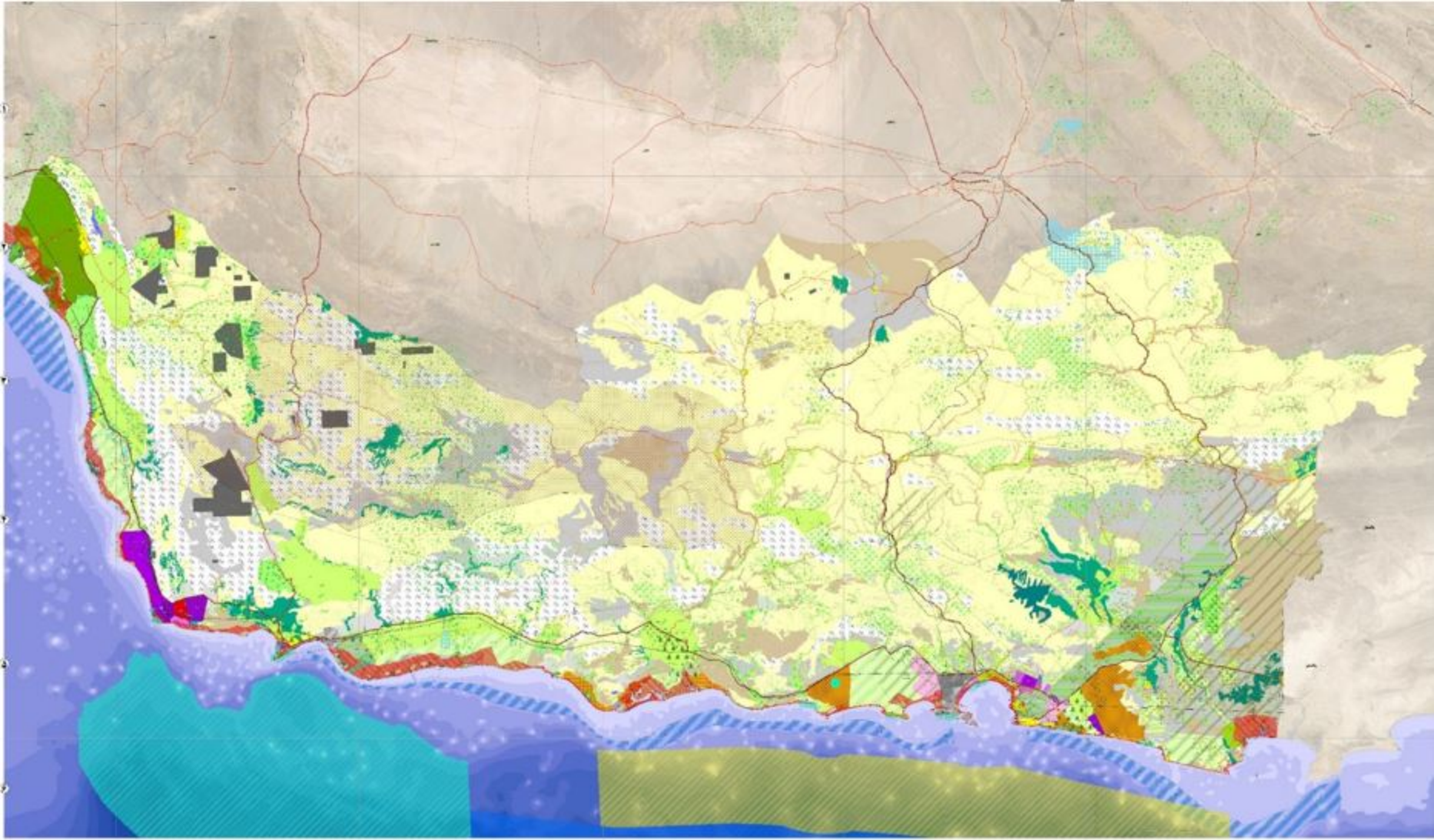
به پیوست سند "توسعه منطقه ساحلی مکران" مشتمل بر ۸ ماده که در تاریخ ۱۳۹۸/۰۷/۲۲ با اصلاحاتی به تصویب شورای عالی آمایش سرزمین رسیده، پس از طی فرآیند انجام اصلاحات سند، برای اجرای مفاد آن ابلاغ می گردد.

با احترام مجدد

محمد باقر نوبخت

رونوشت:

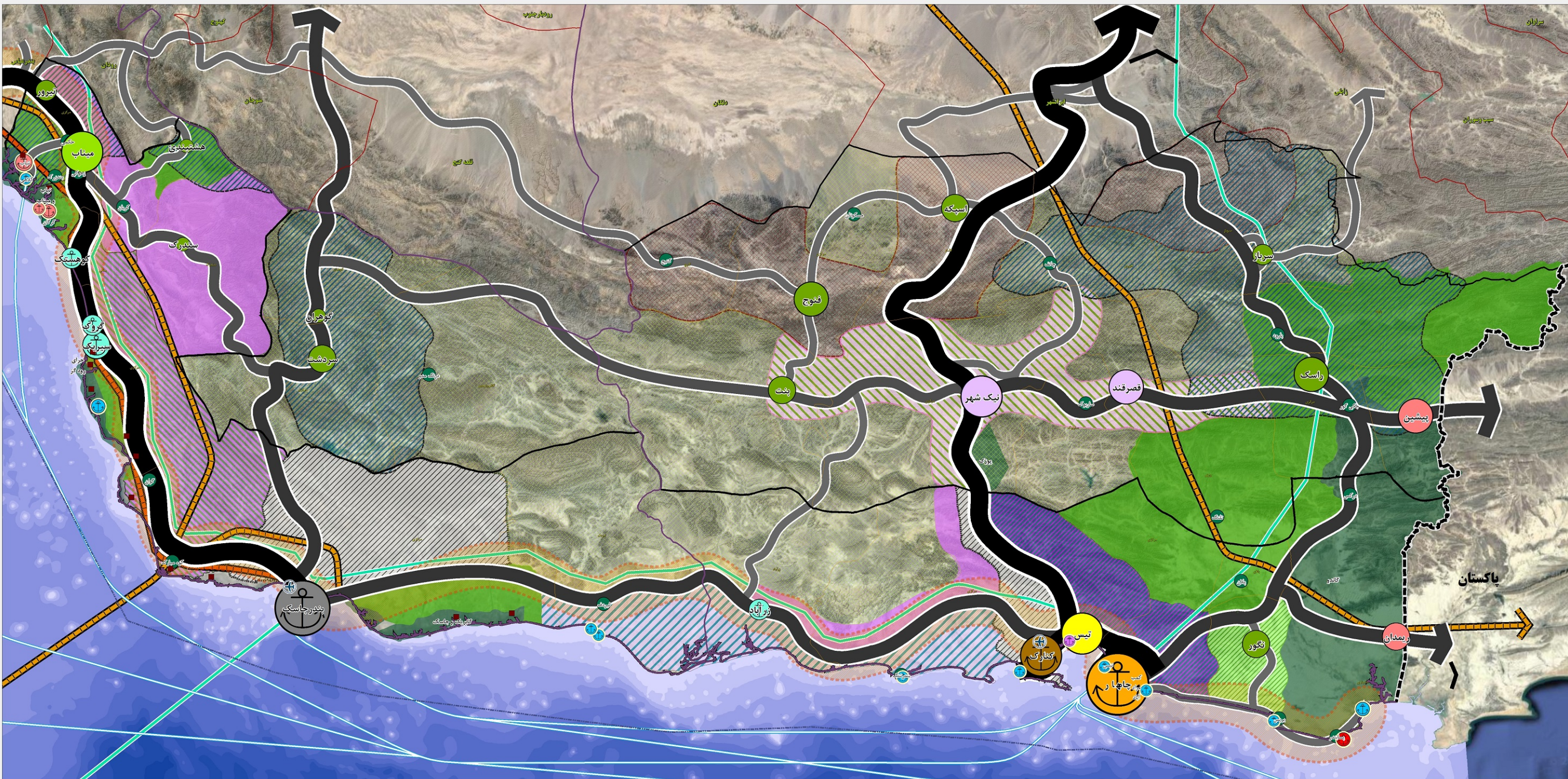
دفتر مقام معظم رهبری؛ برای استحضار
قوه قضائیه؛ برای استحضار
مجلس شورای اسلامی؛ برای استحضار
جناب آقای دکتر جهانگیری معاون اول محترم رئیس جمهور؛ برای استحضار
جناب آقای دکتر واعظی رئیس محترم دفتر رئیس جمهور و سرپرست نهاد ریاست جمهوری؛ برای استحضار
شورای عالی امنیت ملی؛ برای استحضار
جناب آقای دکتر پورمحمدی معاون محترم امور اقتصادی و هماهنگی برنامه و بودجه؛ برای اطلاع
سرکار خانم اربابی معاون محترم توسعه منابع انسانی و پشتیبانی؛ برای اطلاع
جناب آقای دکتر عدل معاون محترم فنی، امور زیربنایی و تولیدی؛ برای اطلاع
جناب آقای دکتر پوراصغری معاون محترم امور علمی، فرهنگی و اجتماعی؛ برای اطلاع
جناب آقای دکتر رضانیپور نرگسی معاون محترم مجلس و توسعه منطقه ای؛ برای اطلاع
دبیرخانه شورای عالی شهرسازی و معماری ایران؛ برای اطلاع



شماره	شرح	شماره	شرح	شماره	شرح	شماره	شرح	شماره	شرح
1	آب و هوا	11	آب و هوا	21	آب و هوا	31	آب و هوا	41	آب و هوا
2	آب و هوا	12	آب و هوا	22	آب و هوا	32	آب و هوا	42	آب و هوا
3	آب و هوا	13	آب و هوا	23	آب و هوا	33	آب و هوا	43	آب و هوا
4	آب و هوا	14	آب و هوا	24	آب و هوا	34	آب و هوا	44	آب و هوا
5	آب و هوا	15	آب و هوا	25	آب و هوا	35	آب و هوا	45	آب و هوا
6	آب و هوا	16	آب و هوا	26	آب و هوا	36	آب و هوا	46	آب و هوا
7	آب و هوا	17	آب و هوا	27	آب و هوا	37	آب و هوا	47	آب و هوا
8	آب و هوا	18	آب و هوا	28	آب و هوا	38	آب و هوا	48	آب و هوا
9	آب و هوا	19	آب و هوا	29	آب و هوا	39	آب و هوا	49	آب و هوا
10	آب و هوا	20	آب و هوا	30	آب و هوا	40	آب و هوا	50	آب و هوا

معاونت شهرسازی و معماری
 مرکز ملی تحقیقات و پژوهش‌های شهرسازی و معماری

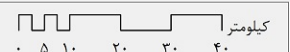
شرح ویژه توسعه عمران منطقه ساحلی مکران




طرح ویژه توسعه و عمران منطقه ساحلی مکران

عنوان نقشه: سازمان فضایی منطقه ساحلی مکران

مقیاس نقشه: ۱:۶۷۵,۰۰۰


 کیلومتر


 جهت قله

 انحراف از جهت شمال: ۹۷ درجه

دانشگاه شهید بهشتی

 معاونت پژوهشی

راهنما	مرزهای سیاسی و اداری	کانون های عملکردی	محورهای عملکردی	پهنه های عملکردی
<ul style="list-style-type: none"> مرز بین المللی مرز آب های سرزمینی ج.ا.ا مرز استان محدوده بلافضل محدوده طرح توسعه مرز شهرستان مرز بخش 	<ul style="list-style-type: none"> عملکرد اصلی مراکز شهری انرژی و دفاعی و صنعتی تجاری دفاعی-بازرگانی شیلات و کشاورزی لجستیک-بازرگانی و صنایع مرکز صنعتی ناحیه ای کشاورزی مدرن کشاورزی و صنایع وابسته گردشگری و پشتیبان سکونت مراکز شهری جدید(روستاهای دارای اولویت برای تبدیل به شهر) 	<ul style="list-style-type: none"> عملکرد اصلی بندر تجاری صنعتی صیادی چند منظوره پرورش ماهی و میگو فرودگاه 	<ul style="list-style-type: none"> خطوط حمل و نقل زمینی فراملی خطوط حمل و نقل زمینی ملی خطوط حمل و نقل جاده ای منطقه ای خطوط حمل و نقل جاده ای محلی محور اصلی توسعه و کریدور گردشگری راه های دریایی انتقال گاز انتقال نفت فیبر نوری 	<ul style="list-style-type: none"> پهنه های آبخیزداری کشاورزی، مرتع داری و پهنه های طبیعی تولیدساخت نیروبر بدون قید مکان و صنایع تبدیلی وابسته و پیوسته کشاورزی استخراج معادن و کانی های فلزی و غیرفلزی پهنه گردشگری طبیعی گسترده و شیلات تامین امنیت سرزمینی و دفاع - خدمات دانش بنیان حمل و نقل و انبارداری و لجستیک بندرگاهی و صنایع آب بر و انرژی بر کشاورزی، باغداری و شیلات صنایع آب بر و انرژی بر- دانشی-تبدیلی وابسته و پیوسته کشاورزی صنایع آب بر و تولیدساخت نیروبر (وابسته به دریا) و صنایع تبدیلی شیلات تولیدساخت نیروبر بدون قید مکان منطقه حفاظت شده محیط زیست



به استناد بند الف ماده ۳۲ قانون احکام دائمی برنامه‌های توسعه کشور، شورای عالی آمایش سرزمین در جلسه مورخ ۱۳۹۸/۰۷/۲۲، سند توسعه منطقه ساحلی مکران در افق ۱۴۱۵، که مبتنی بر مطالعات طرح ویژه توسعه و عمران منطقه ساحلی مکران مصوب دی ماه ۱۳۹۷ شورای عالی شهرسازی و معماری ایران می‌باشد را به شرح زیر تصویب نمود:

سند توسعه منطقه ساحلی مکران

ماده ۱- تعاریف

در این سند اصطلاحات زیر در معانی مشروح مربوط به کار می‌روند:

شورای عالی: شورای عالی آمایش سرزمین

دبیرخانه: دبیرخانه شورای عالی آمایش سرزمین

منطقه ساحلی مکران: مشتمل بر ۵ شهرستان چابهار، جاسک، سیریک، کنارک و میناب در دو استان سیستان و بلوچستان و هرمزگان.

ماده ۲- چشم‌انداز بلندمدت (منشور توسعه فضایی) عبارت است از:

- منطقه مکران دارای قطب توسعه جاسک به عنوان بندر و پایگاه نیروی دریایی، هاب گاز، نفت و انرژی و منطقه آزاد تجاری صنعتی چابهار به عنوان بندر آزاد و اسکله‌های با ظرفیت ایجاد مناطق صنعتی و حمل و نقل بین‌المللی است.
- توسعه این منطقه نمی‌تواند بدون مشارکت اجتماعات محلی چه از نظر اجتماعی و فرهنگی و چه از نظر استراتژیک به پایداری برسد. در غیراین صورت ایجاد واحدها و پروژه‌های بزرگ صنعتی و تجاری بدون مشارکت مردم محلی می‌تواند به بروز مشکلات اجتماعی، فقر و نابرابری منتهی شود.
- توسعه اجتماعات محلی از طریق آموزش‌های پایه و فنی و حرفه‌ای و همچنین بالابردن سطح آموزش عالی می‌تواند میزان مشارکت‌جویی جامعه مدنی را در توسعه آتی منطقه افزایش دهد.
- منطقه مکران ظرفیت ایجاد انواع صنایع پتروشیمی، فولاد و صنایع بزرگ را دارد و می‌تواند زمینه‌ی گسترده تولید و صادرات مجدد را فراهم سازد. در نهایت توسعه برون‌زا که محتاج تجهیز منابع و سرمایه‌گذاری ملی و بین‌المللی است، عامل مهمی در توسعه منطقه مکران به شمار می‌آید.
- توسعه درون‌زا و برون‌زا به عنوان مکمل یکدیگر می‌تواند توسعه متوازن و پایدار منطقه را رقم بزند.
- توسعه منطقه ساحلی مکران توسعه‌ای شبه برون‌زاست که تلفیقی از توسعه درون‌زا و برون‌زا و با پیشرانی توسعه منطقه‌ای برون‌زا است که به همراه توسعه درون‌زای منطبق با ظرفیت‌ها و مزیت‌های منطقه‌ی مکران و اجتماعات محلی و از محل سرریز آن به انجام می‌رسد.



- توسعه برونزای منطقه‌ای بر اساس تجارت بین‌المللی، حمل و نقل بین‌المللی، تولید و صادرات فولاد، پتروشیمی و صنایع متوسط و بزرگ تجهیز منابع ملی و بین‌المللی خواهد بود.
- توسعه درونزای منطقه‌ای بر اساس گردشگری، شیلات، کشاورزی، دامداری و دریانوردی و فرآوری وابسته به شیلات و کشاورزی، تجهیز منابع و دارایی‌های محلی و کمک‌های دولتی، توسعه اجتماعی- فرهنگی و نهادسازی‌های منطقه‌ای استوار خواهد بود.
- امر یکپارچه توسعه منطقه ساحلی مکران توسعه شبه برونزا است که با گرایش به توسعه دریامحور و برپایه توسعه متوازن با پیشرانی توسعه برونزا و به همراه توسعه درونزا، می‌تواند چهره‌ی توسعه منطقه ساحلی مکران را تغییر داده و در تقسیم کار ملی نقش مهمی در توسعه سرزمینی ایران بازی کند.

ماده ۳- اهداف توسعه فضایی منطقه ساحلی مکران عبارتند از:

- رقابت‌پذیری ارتقاء یافته سرزمینی و فراسرزمینی
- حکمروایی انسجام بخش و یکپارچه منطقه‌ای در راستای مأموریت‌های محلی، ملی و فراملی
- شبکه‌های عملکردی- کالبدی هم‌پارانه درون منطقه‌ای در پیوند و اتصال با فضای سرزمینی و فراسرزمینی
- توسعه فضایی پایدار، یکپارچه و تاب‌آور در برابر تنش‌های محیطی و قلمروی
- اقتصاد سبز، متنوع و پایدار دریا محور، مبتنی بر جذب سرمایه‌های بیرونی و درونی
- تشخیص و خودآگاهی بهبود یافته منطقه‌ای در راستای هم پیوندی و یکپارچگی اجتماعی
- کاهش فقر درآمدی و قابلیت (چندبُعدی) و تحقق عدالت

ماده ۴- راهبردهای توسعه منطقه ساحلی مکران عبارتند از:

- ترویج و تقویت الگوها و فعالیت‌های توسعه‌ای دریا محور (marine economy) مبتنی بر اقتصاد آبی (blue economy)
- اتصال‌پذیری و ارتباط‌پذیری عملکردی و کارکردی منطقه در قالب شبکه‌های ملی و فراملی (خروج از کنار افتادگی جغرافیایی نسبت به سرزمین) به منظور بهره‌گیری بیشینه از فضای جریان‌های جهانی
- برقراری پیوندهای امن‌کننده فراملی با تأکید بر محورهای ساحلی و فرامنطقه‌ای
- اولویت‌بخشی به توسعه مبتنی بر بنادر (PDS) از طریق تعیین عرصه‌های دارای اولویت توسعه بندرگاهی (PPDA)
- توسعه چندسطحی و شبکه‌ای به موازات نوار ساحلی در چارچوب ظرفیت بُرد پهنه‌های ساحلی
- شکل‌دهی به شبکه‌ها و کریدورهای دریایی ملی و فراملی به مرکزیت مکران
- توسعه شبکه‌ای - کریدوری به مرکزیت قطب‌های چابهار- کنارک، جاسک و میناب
- اولویت‌دهی به کشاورزی مبتنی بر اقلیم و محدودیت‌های منابع آب (محصولات گرمسیری و شور و رزی)
- توسعه متمرکز کریدوری به محوریت بزرگراه ساحلی
- توسعه تاب‌آور مبتنی بر تنش و فقر آبی و حوادث طبیعی منطقه‌ای و برقراری شیوه‌های نوین فعالیت و تأمین زیرساخت



- بسیج منابع ملی و بین‌المللی در پیوند با منابع محلی در راستای اقتصاد مولد و بالنده
 - تنوع‌بخشی به ساختار اقتصادی با تکیه بر دارایی‌های درونی منطقه و پتانسیل‌های بیرونی
 - توسعه و تجهیز شبکه‌های یکپارچه گردشگری طبیعی (بوم‌گردی)
 - انسجام‌بخشی به مراکز زیست و فعالیت کوچک و پراکنده (به‌ویژه در نوار ساحلی) در غالب منظومه‌های سکونتگاهی در پیوند با مراکز بزرگ حامی
 - برقراری طیف (پیوستار) زمانی از سبک سازمان‌دهی «مدیریت تراکم‌زدا» به حکمروایی غیرمتمرکز
 - برقراری شبکه‌های هم‌پیوند و همکار به محوریت کانون‌های توسعه در دو استان سیستان و بلوچستان و هرمزگان
 - تقویت سازوکارهای شفافیت و پاسخگویی نهادهای منطقه‌ای و محلی
 - ارتقای بهره‌وری در بخش‌های متنوع فعالیت با تأکید بر اقتصاد دریامحور
 - اتصال جامعه محلی به فضای رقابت منطقه‌ای و فرا منطقه‌ای از طریق هویت برنامه‌دار
 - افزایش کیفیت زندگی و جذابیت منطقه برای سکونت، فعالیت و سرمایه‌گذاری با اولویت کانون‌های اصلی توسعه
 - اولویت‌بخشی بر توسعه خوشه‌ای و تکمیل زنجیره‌های تولید
 - شکل‌دهی به مناطق یادگیری (Learning Region) باهدف درون‌زا و نهادینه کردن توسعه
 - ارتقای آوازه‌ی منطقه در فضاهای ملی و فراملی مبتنی بر رویکردهای برندسازی مکان (Place Branding)
 - ارتقاء برابری و دربرگیرندگی اجتماعی فرآیندهای توسعه
 - بهبود شاخص امنیت غذایی با تأکید بر منابع قابل استطاعت، قابل دسترس و باکیفیت
 - توزیع فضایی عادلانه فرصت‌ها و خدمات زیرساختی با تأکید بر شبکه‌های پشتیبان به محوریت کانون‌های توسعه
 - توانمندسازی اجتماعات محلی و آموزش نیازمنا (need based) و توسعه محور
 - تقویت سرمایه‌های اجتماعی پیوندی و شکل‌دهی به شبکه‌های همکاری جامعه بومی در کسب‌وکار
 - مشارکت‌پذیری و توانمندسازی اجتماعات محلی در فرآیندهای توسعه
 - ظرفیت‌سازی سرمایه‌های انسانی (HDI) جهت بهبود فقر قابلیت‌ی و چندبعدی
- ماده ۵- سیاست‌های توسعه منطقه ساحلی مکران به تفکیک راهبردها عبارتند از:

➤ توسعه چند سطحی و شبکه‌ای به موازات نوار ساحلی در چارچوب ظرفیت برد پهنه‌های ساحلی

- برنامه‌ریزی و توسعه منطقه مکران بر اساس اصول سازمان فضایی دریامحور مُشتمل بر پهنه فراساحلی، ساحلی، بالادست و بلافصل سرزمینی
- اولویت استقرار فعالیت‌های پایانه‌های ذخیره نفت و گاز، بندرگاهی، لجستیک، صید فراساحلی، بانکرینگ، تعمیر و نگهداری سازه‌های دریایی، ایجاد سکوهاى لجستیک چندوجهی، حمل‌ونقل و نصب دریایی در پهنه فراساحلی



- اولویت استقرار فعالیت‌های انرژی‌بر، آب‌بر، بندرگاهی، نواحی عملکردی تجاری (Trade functional zone)، کشتی‌سازی، کانتینر سازی، خدمات پشتیبان شیلات و لجستیک، آبی‌پروری سرزمینی در پهنه ساحلی
- هدایت و برون‌فکنی صنایع نیروبر پشتیبان تولید (شیلات، تجارت، کشاورزی، حمل‌ونقل و انبارداری) به سمت پهنه‌های بالادست
- پیوند لایه‌های ساحلی (شهرستان‌های چابهار، کنارک، جاسک، سیریک و میناب)، پشتیبان ساحلی (سرباز، نیکشهر، قصرقند و ..) و سرزمینی (زاهدان، کرمان و بندرعباس) در ساختار شبکه‌ای
- اتصال و تقویت زنجیروار نقاط سکونتگاهی و عملکردی نوار ساحلی متشکل از مراکز متعدد شهری و روستایی و به مرکزیت چابهار، جاسک و میناب
- تناسب بارگذاری فعالیت‌های کالبدی با ویژگی‌های زمین‌شناختی و توان و ظرفیت برد محیط زیستی لایه‌های ساحلی و سرزمینی (متناسب با نقشه تناسب محیطی)
- اولویت و هدایت بارگذاری فعالیت‌های آب‌بر در لایه ساحلی با توجه به وجود منابع آب در این لایه (با رعایت پایبندی به الزامات محیط زیستی با توجه به بستر طبیعی شکننده و آسیب‌پذیر ساحلی)
- هدایت تراکم بارگذاری جمعیت و فعالیت با تاکید بر فعالیت‌های غیرمکان‌مند از لایه ساحلی به سمت لایه‌های پشتیبان سرزمینی
- حفاظت از پهنه‌های آسیب‌پذیر ساحلی و دریایی و کمینه‌کردن بارگذاری فعالیت (به‌ویژه فعالیت‌های آلاینده) در نواحی بکر، دست‌نخورده و منحصربه‌فرد
- برقراری سازوکار ارزیابی و پایش مستمر و مؤثر پیامد محیط‌زیستی ناشی از پروژه‌های اقتصادی و زیربنایی به‌ویژه در مناطق ارزشمند محیط‌زیستی
- شناسایی کانون‌های آلاینده محیط‌زیست و تعیین میزان مجاز انتشار آلودگی دریایی و ساحلی و مقابله با ورود و انتشار آلاینده‌ها از طریق راهبردهایی هم‌چون مالیات محیط‌زیستی، حسابداری محیط‌زیستی، تجارت کربن (Carbon Trading) و تجارت آلودگی (Pollution trading)
- ممنوعیت هر نوع توسعه و بارگذاری در مناطق حفاظت‌شده
- تحدید کشاورزی سنتی در دشت میناب در سطح موجود و اولویت به کشاورزی مدرن با فناوری بالا به دشت میناب
- **اولویت‌دهی به کشاورزی مبتنی بر اقلیم و محدودیت‌های منابع آب (محصولات گرمسیری و شور‌ورزی)**
- هدایت فعالیت‌های کشاورزی با اولویت پهنه‌های غرب و شمال غرب (باهوکلات و سرباز) محدوده، نسبت به شرق محدوده با توجه به کسری اکولوژیک در دشت میناب و فرونشست زمین در این محدوده
- تحدید استفاده از اراضی دشت میناب برای کشاورزی (به‌ویژه با شیوه سنتی) و توسعه کشاورزی با فناوری بالا و کم‌تهاجم نسبت به محیط‌زیست، در میناب



- ترویج شور و رزی و کشاورزی گرمسیری در پهنه‌های باهوکلات و زرآباد به‌عنوان اولویت نخست و میناب به‌عنوان اولویت دوم
- ترویج آبروی پروری در آب‌های شیرین در نواحی بالادست سدها به‌ویژه در لایه سرزمینی
- استفاده از منابع آب شور برای توان‌بخشی ساحلی مبتنی بر پرورش گونه‌های گیاهی شورپسند و گونه‌های گیاهی معطر و دارویی مقاوم به نمک (نظیر دانه‌های روغنی، گونه‌های کهور مانند چش و کرت و ...). علوفه‌های شور و رزی و تغذیه دام، ماهی و میگو، زنبورداری و تولید عسل و تولید ترکیبات شیمیایی، دارویی و بهداشتی با بهره‌برداری پایدار از منابع آب و خاک شور
- توسعه متمرکز کریدوری به محوریت بزرگراه ساحلی
- اولویت بارگذاری جمعیت و فعالیت در نوار ساحلی و شکل‌دهی به زنجیره‌ای به‌هم‌پیوسته از سکونتگاه‌های شهری و روستایی
- برقراری تعادل و توازن در توزیع فضایی جمعیت و فعالیت
- تقویت ارتباط‌پذیری و اتصال‌پذیری عمودی کانون‌های اصلی ساحلی به پهنه‌های سرزمینی از طریق چابهار-میلک و چابهار-ایران‌شهر
- اولویت‌بخشی به الگوی توسعه چندگره‌ای (multi nodal) به مرکزیت چابهار و جاسک در رده نخست و میناب و کنارک در رده دوم
- توسعه تاب‌آور مبتنی بر تنش و فقر آبی و حوادث طبیعی منطقه‌ای و برقراری شیوه‌های نوین فعالیت و تأمین زیرساخت
- ترویج الگوی توسعه فضایی متمرکز پراکنده و خوشه‌ای به محوریت کریدور ساحلی با ایجاد شبکه‌ای از مراکز پشتیبان ساحلی و سرزمینی
- برقراری سازوکار چرخه‌ای مدیریت بحران در منطقه برای مقابله با مخاطرات طبیعی و انسان‌ساخت در پیش، حین و پس از بحران به مرکزیت کانون‌های حساس چابهار-کنارک و جاسک (نقشه مدیریت بحران)
- اولویت استفاده از منابع تجدیدپذیر (آب‌های سطحی) و شیوه‌های نوین تأمین منابع آب از جمله آب‌شیرین‌کن‌ها، پساب و آب تلف‌شده
- تأمین کمبود و نیازهای منابع آبی کانون‌های توسعه (عملکردی) همانند شهرک‌های صنعتی ... با اولویت منابع آب‌شیرین‌کن
- اولویت‌دهی به استفاده از منابع تأمین آب مستقل از بارش و آب‌های زیرزمینی در توسعه فعالیت‌ها و کسب‌وکارهای منطقه‌ای
- ممنوعیت استقرار فعالیت‌های آبر به‌جز در نوار ساحلی



- آبرسانی مصارف شرب به روستاهای دورافتاده واقع در محورهایی هم چون قصرقند، نیک‌شهر، بنت و پیشین از طریق شیوه‌های نوین تأمین منابع آب از جمله آب‌شیرین‌کن‌ها
- آموزش بهره‌برداران کشاورزی در دو شهرستان بشاگرد و قصرقند به‌منظور بهبود بهره‌وری تولید و بهره‌وری ارزش ریالی محصولات کشاورزی
- تقویت و رشد میزان باسوادی به‌عنوان یکی از عوامل تأثیرگذار در فقر آبی منطقه با تحت پوشش بردن تمامی بی‌سوادان زیر ۵۰ سال
- افزایش دسترسی به شبکه آب در خانوارهای شهری چابهار و جاسک (از دیگر عوامل مؤثر بر فقر آبی) با گسترش و تکمیل شبکه موجود
- جایگزینی مدیریت متمرکز و آمرانه منابع آب با مدیریت مشارکتی
- اولویت استفاده از منابع آب‌های سطحی و منابع ناشی از آن‌ها و بهره‌گیری حداکثری از پساب تصفیه‌شده در مصارف
- استفاده از شیوه‌های نوین آبیاری و ترویج کم‌آبیاری و استفاده‌ی مجدد از آب اضافی و تلف‌شده در آبیاری و بهسازی شبکه‌های آنهار سنتی و سازه‌های آبی وابسته
- تجدیدنظر در بهره‌برداری موجود از آب‌های زیرزمینی در دشت میناب و توقف برداشت‌های غیرمجاز و اصلاح سطح زیر کشت در این نواحی (تثبیت و پالایش کشاورزی در دشت میناب)
- بهنگام‌سازی طرح جامع منابع آب حوزه‌های آبریز محدوده طرح توسعه مکران باهدف شناسایی کامل و دقیق پتانسیل‌های منابع آب (سطحی زیرزمینی) و تعیین میزان حجم قابل تخصیص منابع آب تجدیدپذیر
- توسعه شیوه‌های نوین و پاک تأمین انرژی (پنل خورشیدی، انرژی جزر و مد دریایی)
- **برقراری پیوندهای آمن‌کننده فراملی با تأکید بر محورهای ساحلی و فرامنطقه‌ای**
- توجه به الگوی توسعه‌ی چندسطحی و شبکه‌ای در پیوند با مراکز سرزمینی و جلوگیری از ایجاد جزیره‌های مُنفاک و توسعه آنتنی
- افزایش همکاری و تقویت تعاملات فرامنطقه‌ای با کشورهای همسایه هم چون پاکستان (گوآدر)، افغانستان، هند و عمان و ایجاد جریان‌های مؤثر اقتصادی و امنیتی میان منطقه‌ای با این کشورها
- خدمات‌رسانی به پهنه‌های محروم جمعیتی به‌منظور جلوگیری از تحرک و ناپایداری جمعیت و تثبیت جمعیت در نقاط سکونتگاهی و توسعه بازارچه‌های مرزی به‌عنوان عامل بازدارنده سکونتگاه‌های مرزی از روند تخلیه شدن جمعیت
- تقویت پیوستگی عملکردی و کارکردی سکونتگاه‌ها در محور شرق کشور به سمت خراسان (چابهار، سرباز و زاهدان) در اولویت نخست و تقویت محورهای "چابهار، نیک‌شهر، ایرانشهر و کرمان" و محورهای "چابهار، جاسک، میناب و بندرعباس"
- در اولویت دوم به‌منظور ارتباط با فضای سرزمینی
- تقویت حوزه عملکردی چابهار - کنارک به عنوان کانون اصلی رقابت‌پذیر منطقه در مواجهه با بندر گوآدر پاکستان



- تقویت اختلاط و پیوندهای اجتماعی منطقه‌ای (فارس و بلوچ) از طریق گسترش و احیای فعالیت‌های بازرگانی و شیلات در منطقه
- تقویت الگوی دوسطحی همکاری مراکز به صورت حلقه (لوپ) (لوپ سطح ۱: کرمان - بندرعباس - میناب - جاسک - چابهار - زاهدان و لوپ سطح ۲: سرباز - نیک شهر - ایرانشهر - بشاگرد میناب - جاسک - چابهار)
- **ترویج و تقویت الگوها و فعالیت‌های توسعه‌ای دریامحور (marine economy) مبتنی بر اقتصاد آبی (blue economy)**
- توسعه فعالیت‌های حمل‌ونقل، انبارداری و لجستیک بندرگاهی در بندر چابهار-کنارک
- اولویت‌دهی و ترویج فعالیت‌های دریا محور شیلات و صنایع پشین و پیشین، لجستیک، بازرگانی و حمل‌ونقل و صنایع دریایی
- اولویت برگزاری دوره‌های حرفه‌ای و رشته‌های دانشگاهی با تأکید بر علوم دریایی (Marine Science)
- اولویت‌دهی به فعالیت‌های دفاع، معدن، تولید انرژی‌های فراساحلی (Offshore Energy Producer)، سکوه‌های نفتی و امداد و نجات ساحلی و سایر فعالیت‌های مبتنی بر اقتصاد آبی و دریا محور (Blue Economy)
- توسعه صنایع تبدیلی و تکمیلی کشاورزی در سرباز، چابهار، کنارک، سیریک، بشاگرد، نیک‌شهر و صنایع تبدیلی و تکمیلی شیلات در شهرستان‌های کنارک، سیریک، جاسک و چابهار
- تجهیز بنادر شیلاتی در شهرستان‌های کنارک و سیریک و اتصال آن‌ها به زنجیره تولید محصولات تبدیلی و تکمیلی مرتبط با شیلات
- آموزش نیروهای انسانی بومی و سرمایه‌گذاری در زمینه‌ی «شیوه‌ها و زیرساخت‌های نوین صید و کشاورزی»
- تجهیز و تکمیل زیرساخت‌های بنادر چند منظور چابهار و جاسک برای ایفای نقش در سطح فرمانطقه‌ای و فراملی
- تجهیز و توسعه شبکه‌های یکپارچه گردشگری ساحلی و با تأکید ویژه بر محور چابهار-گواتر، خورها و تالاب‌ها، مناطق ویژه و حفاظت‌شده
- تجهیز و تقویت بندر شهید رضایی (گالک زرآباد) به‌عنوان یکی از مجهزترین بنادر صیادی کشور
- **بسیج منابع ملی و بین‌المللی در پیوند با منابع محلی در راستای اقتصاد مؤلد و بالنده**
- آموزش و ارتقای توان مهارتی جامعه محلی برای مشارکت‌پذیری در فعالیت‌های جدید و نوین آینده منطقه
- اولویت‌دهی به جذب و نگهداشت نیروی انسانی متخصص و خلاق مبتنی بر نیازهای منطقه‌ای با تأکید بر فازهای تحقق توسعه
- پیوند ظرفیت‌های نهادی و تاریخی منطقه در زمینه شیلات و کشاورزی با ساختارهای نوین توسعه صنایع تکمیلی و تبدیلی نوین



- زمینه‌سازی، آموزش، تشویق و ترغیب نیروی انسانی بومی در راستای افزایش تخصص و دانش فنی مورد نیاز جهت تسریع جذب در فرآیندهای توسعه
 - ارائه مشوق‌های ویژه برای نخبگان و متخصصان بومی برای جذب سرمایه‌گذاری از سوی جامعه بومی
 - بهبود زمینه‌ها و زیرساخت‌های مرتبط با نوآوری و فناوری‌های تولیدی و صنعتی به منظور جذب نیروی انسانی ماهر و متخصص
 - به‌روزرسانی و جرح و تعدیل ساختارهای نهادی و قانونی در راستای تسهیل سرمایه‌گذاری و جذب نیروی انسانی ماهر و متخصص با تأکید بر نیروهای بومی
 - اصلاح و بهبود فضای کسب و کار منطقه‌ای به منظور جذب بیشتر منابع داخل و خارج منطقه و ایجاد و رونق فعالیت‌های اقتصادی
- **تنوع‌بخشی به ساختار اقتصادی با تکیه بر دارایی‌های درونی منطقه و پتانسیل‌های بیرونی**
- بازاریابی و شناساندن فرصت‌های سرمایه‌گذاری در توسعه صنعت گردشگری و استفاده از قابلیت و مزایای بهره‌مندی از مناطق آزاد برای توسعه گردشگری رویداد و گردشگری طبیعی به سبب برخورداری از معافیت روادید و ...
 - تکمیل زنجیره‌های فعالیتی مبتنی بر کشاورزی و شیلات
 - سرمایه‌گذاری در زمینه‌های توسعه صنعتی و حرکت از ساختار کشاورزی به ساختار صنعتی با توجه به پتانسیل بازرگانی دریایی و کارکردهای ویژه مناطق آزاد اقتصادی
 - ارائه تسهیلاتی به منظور اصلاح ساختار کوچک‌مقیاس کشاورزی، شیلات و صنعت به سمت فعالیت بزرگ‌مقیاس، انبوه و مدرن
 - اولویت‌دهی به فعالیت‌های کشاورزی مدرن با فناوری بالا- صنایع وابسته و پیوسته کشاورزی و شیلات- خدمات برتر و دانش‌بنیان- مرکز تحقیق و توسعه کشاورزی و جنگلداری و شیلات- بازرگانی و خدمات پشتیبان آن- تولید انرژی‌های تجدید پذیر (زمین گرمایی) در شهر میناب
 - ایفای نقش چابهار به‌عنوان پیونددهنده و مفصل اتصال‌دهنده کشورهای حاشیه اقیانوس هند به کشورهای با سرزمین خشکی‌بست یا محصور در خشکی (Land Locked) در آسیای میانه و افغانستان
 - تقویت زنجیره‌های فعالیتی مبتنی بر صنایع دریامحور در محور ساحلی لجستیک- بازرگانی- حمل و نقل
- **توسعه و تجهیز شبکه‌های یکپارچه گردشگری طبیعی (بوم‌گردی)**
- توسعه فعالیت‌های پیشرو و نوین مرتبط با گردشگری ساحلی و دریایی (به‌ویژه در محدوده گواتر تا چابهار)
 - بسترسازی برای پاسخ‌گویی به تمایلات روزافزون گردشگران ملی به استفاده از امکانات گردشگری طبیعی - ساحلی در منطقه به‌ویژه در محور چابهار- گوادر
 - تجهیز زیرساخت‌های پشتیبان پذیرش گردشگر در روستاها و بنادر با ارزش تاریخی و فرهنگی و باقابلیت بالای گردشگری



- بهره‌گیری سبک معماری بومی ویژه و منحصر به فرد منطقه در ایجاد هویت منطقه‌ای و بسترسازی برای وقوع رویدادها
- افزایش میزان آگاهی عمومی در کشور نسبت به جاذبه‌های منحصر به فرد گردشگری
- **شکل‌دهی به شبکه‌ها و کریدورهای دریایی ملی و فراملی به مرکزیت مکران**
- ایجاد و تجهیز مناطق پیش‌کرانه‌های بنادر (Foreland) به واسطه فعالیت‌های مرتبط با خدمات کشتیرانی، بنکرینگ، لجستیک با تأکید بر مگاپورت چابهار و ترمینال و تأسیسات دریایی نفت و گاز با تأکید بر هاب جاسک
- تجهیز پس‌کرانه‌های سرزمینی بنادر (Hinterland) به واسطه زنجیره‌های پستین و پیشین خدمات مرتبط با اتصال هاب‌های بندری به دروازه‌های سرزمینی از جمله خدمات حمل‌ونقل، انبارداری، واسطه‌گری‌های مالی، لجستیک بندرگاهی و پشتیبان بازرگانی
- ارتقای جایگاه سطح و عملکرد رقابتی بنادر منطقه موقعیت بنادر منطقه در شبکه خدمات خطوط دریایی جهانی و موجود در منطقه خاورمیانه
- تسهیل فرآیند چرخش محموله میان بنادر و کاهش مدت‌زمان لنگرگاهی و بارگیری (ترافیک) در بنادر منطقه
- تقویت منطقه به‌عنوان هاب Transshipment برون‌مرزی با بهره‌گیری حداکثری از پتانسیل مناطق ویژه و آزاد اقتصادی
- بهینه‌سازی هزینه‌های حمل‌ونقل دریایی در مقایسه با بنادر رقیب داخلی و خارجی (هزینه زمانی و هزینه بار به‌عنوان عوامل تعیین‌کننده‌ی تجارت دریایی)
- تسریع در اتصال منطقه آزاد، بنادر شهید بهشتی چابهار و کلانتری به خطوط حمل‌ونقل ریلی از جمله خط راه‌آهن چابهار؛ زاهدان و مشهد
- **انسجام بخش به مراکز زیست و فعالیت کوچک و پراکنده (به‌ویژه در نوار ساحلی) در غالب منظومه‌های سکونتگاهی در پیوند با مراکز بزرگ حامی**
- حفظ و نگاهداشت زنجیره‌ای از روستاهای ساحلی به‌موازات دریای عمان در ساختار خدمات‌رسانی منظومه‌ای
- حفظ و ارتقای فعالیت‌های بومی منطقه (کشاورزی، دامداری، شیلات و بازرگانی) به‌منظور جلوگیری از تخلیه روستاها از جمعیت و ناقص شدن زنجیره‌ی نظام سکونتگاهی
- تجهیز و افزایش ظرفیت بنادر تجاری و صیادی منطقه با اولویت اشتغال جامعه بومی به‌منظور خدمات‌رسانی به کشاورزان و صیادان بومی منطقه
- تنوع‌بخشی به محصولات تولیدی (محصولات باغی نوبرانه و گرمسیری و صید، پرورش و بسته‌بندی میگو و ماهی) در منطقه و آموزش صیادان و کشاورزان در این زمینه
- شکل‌دهی به شبکه توزیع خدمات پشتیبان سکونت و تولید در نظام سکونتگاهی سطح‌بندی شده و اولویت‌بخشی به تکمیل زنجیره‌های فعالیتی در نظام سکونتگاهی منطقه و شبکه‌ای



- سازمان‌دهی و تسهیل عملکرد نظام ارتباطات و حمل‌ونقل درون منطقه‌ای برای تسهیل عملکرد و تعاملات بومی میان سکونتگاه‌ها
- تکمیل و تجهیز زیرساخت‌های پشتیبان کار و سکونت (آب، برق، راه و انرژی) در نقاط مرزی و جلوگیری از تخلیه سکونتگاه‌های این نقاط
- تسهیل شکل‌گیری محورها و کریدورهای مجهز خدمات‌رسانی در لابه‌های سرزمینی با تأکید بر محور پیشین، بنت و میناب
- توسعه زیرساخت‌های معدن و صنایع معدنی در نوار ساحلی و پس‌کرانه‌های آن با همکاری و سرمایه‌گذاری مشترک با کشور افغانستان در منطقه مرزی سنگان (به‌ویژه در شهرستان‌های بشاگرد، نیک‌شهر و قصرقند)
- **اتصال‌پذیری و ارتباط‌پذیری عملکردی و کارکردی منطقه در قالب شبکه‌های ملی و فراملی (خروج از کنار افتادگی جغرافیایی نسبت به سرزمین) به‌منظور بهره‌گیری بیشینه از فضای جریان‌های جهانی**
- حفظ پیوستگی کالبدی و جلوگیری از چندپارگی توسعه از طریق تجهیز و تکمیل زیرساخت‌های ارتباطی زمینی سریع-السیر و ایمن، هوایی و آبی
- توسعه گام به‌گام و زنجیروار فعالیت‌ها در تناسب با شکل‌گیری تقاضای گروه‌های استفاده‌کننده و سرمایه‌گذاران (فعالیت-های آب‌بر و نیروبر در مرحله نخست توسعه)
- تخصصی شدن منطقه در زمینه‌های فعالیت‌های صنعتی انرژی‌بر، آب‌بر و نیروبر در تقسیم‌کار ملی
- گسترش و بهبود شبکه‌های ارتباطی سریع برون منطقه‌ای (با تأکید بر محور مرکزی منطقه) و توسعه و تجهیز کریدور اصلی ارتباطی
- سازمان‌دهی و توسعه زیرساخت‌های حمل‌ونقل زمینی (تکمیل کریدورهای حمل و نقلی جاسک به ریگان، تکمیل کریدور ساحلی مکران ارتقاء کیفی کریدور چابهار - نیک‌شهر و چابهار - میلک) و کریدور حمل و نقل زمینی سرخس، زاهدان و چابهار
- تسهیل ارتباط بار و مسافر درون سرزمینی در کریدورهای آبی به مرکزیت بنادر موجود در منطقه (از طریق به‌کارگیری شیوه‌های سبک حمل‌ونقل دریایی مانند کشتی‌های کوچک (Ferry))
- افزایش دسترسی به بازارهای جهانی و نقش‌آفرینی در فضای جریان‌ها
- ایفای نقش چابهار به‌عنوان دروازه محور شرق، معبر ترانزیت کالا به افغانستان و آسیای میانه
- توجه به بازارچه‌های مرزی پیشین و ریمدان به‌منظور توسعه مراودات با کشور پاکستان
- تسهیل و شکل‌گیری شبکه‌های همکاری و روابط بُرد-بُرد درون سرزمینی با تأکید بر بخش‌های غربی خلیج فارس در راستای رقابت‌پذیری فراسرزمینی در فعالیت‌های نفت و گاز
- **توسعه شبکه‌ای-کریدوری به مرکزیت قطب‌های چابهار-کنارک، جاسک و میناب**



- تقویت روابط افقی بین کانونی و تسهیل برقراری دسترسی مستقیم کانون‌های مهم فعالیتی و جمعیتی به یکدیگر با تأکید بر اتصال پذیری نقاط سکونتگاه‌های لایه سرزمینی به لایه ساحلی به مرکزیت چابهار و جاسک در اولویت نخست و میناب و کنارک در اولویت دوم
- شکل‌دهی به کانون‌های چندگانه رشد در نقاط سکونتگاهی کریدور ساحلی و تسهیل نشت توسعه به نقاط روستایی و شهرهای پیرامون
- برقراری یکپارچگی ارتباطی محور پیشین - بنت - گوهران - میناب
- **برقراری طیف (پیوستار) زمانی از سبک سازمان‌دهی «مدیریت تراکم‌زدا» به حکمروایی غیرمتمرکز**
- زمینه‌سازی توسعه محلی و منطقه‌ای با استقرار سازمان منطقه ساحلی مکران در راستای هماهنگ‌سازی نهادهای محلی
- مشارکت‌پذیری کنشگران مختلف در استان سیستان و بلوچستان و هرمزگان اعم از حکومتی غیردولتی، مردمی، خصوصی در مجامع عمومی سازمان منطقه ساحلی مکران به منظور افزایش حس همکاری و اعتماد عمومی
- افزایش تدریجی خودکفایی و خوداتکایی سازمان منطقه ساحلی مکران به واسطه منابع درآمدی پایدار
- برخورداری از مواد قانونی متناسب در زمینه حقوق توسعه در سطوح فضایی ملی - منطقه‌ای و رفع خلأهای موجود در مناطق آزاد تجاری و صنعتی
- استقرار نظام مدیریت و نظارت یکپارچه ساحلی در طول سواحل مکران
- **برقراری شبکه‌های هم پیوند و همکار به محوریت کانون‌های توسعه**
- تسهیل زمینه‌های همکاری و همیاری میان سازمان‌های مختلف تهیه‌کننده و مجری طرح‌های توسعه منطقه‌ای شامل ادارات کل محیط‌زیست، جهاد کشاورزی، راه و شهرسازی، صنایع و آب و برق منطقه‌ای، سازمان منطقه آزاد چابهار، شورای برنامه‌ریزی و توسعه استان و استانداری‌ها و فرمانداری‌های مربوطه زیر نظر سازمان منطقه ساحلی مکران
- تسهیل مشارکت سازمان‌های رسمی محلی و سازمان‌های ملی
- **تقویت سازوکارهای شفافیت و پاسخگویی نهادهای منطقه‌ای و محلی**
- اطلاع‌رسانی به شهروندان در ارتباط با مسائل عمرانی و رفاهی شهری و میزان پیشرفت برنامه‌های توسعه و عمران از طریق نهادهای محلی
- شفاف‌سازی رویه‌ها، نظارت‌ها و مسئولیت‌ها در زمینه طرح‌ها و قراردادهای منعقدشده با اطلاع‌رسانی در رسانه‌های محلی
- ساده‌سازی رویه‌های پاسخگویی مسئولان به خواسته‌ها و نظرات مردم با تشکیل جلسات پرسش و پاسخ
- اولویت‌بخشی به توانمندسازی و اشتغال جامعه بومی به منظور تقویت شفافیت و پاسخگویی
- **ارتقای بهره‌وری در بخش‌های متنوع فعالیتی با تأکید بر اقتصاد دریا محور**
- بهبود شرایط و شاخص‌های کسب‌وکار به منظور تسهیل در فعالیت‌های اقتصادی منطقه
- تقویت و توسعه بازارچه‌های محلی و مرزی در منطقه (به‌ویژه بازارهای چابهار، کنارک و پیشین)



- تقویت همگرایی و هم‌افزایی جریان‌های اقتصادی ملی و فراملی از طریق تسهیل شکل‌گیری مفهوم شبکه در هاب، دروازه‌های سرزمینی و بنادر پشتیبان در هاب‌ها و دروازه‌ها (هاب چابهار و دروازه‌های سرزمینی کنارک، زراباد، جاسک و...)
- غلبه نقش صادرات محور (Export Led) برای هاب‌های چابهار، جاسک و میناب نسبت به نقش واردات محور و استفاده از مزیت مناطق ویژه و آزاد اقتصادی موجود در منطقه
- امکان‌پذیر کردن پهلوگیری کشتی‌های بزرگ‌مقیاس در هاب چابهار به توجه به بهینه بودن این کشتی‌ها از دیدگاه اقتصادی و شکل‌گیری صرفه‌های ناشی از مقیاس و افزایش عمق آب‌خور بندر چابهار تا حد امکان به‌منظور پذیرش کشتی‌های بسیار بزرگ و بزرگ
- ایجاد مراکز تخصصی بارگیری از طریق اتصال مراکز توزیع بار و ترمینال‌ها در خوشه‌های بندرگاهی تجهیز شده
- ایجاد و تجهیز پهنه‌ها و پارک‌های لجستیک چندوجهی در حوزه چابهار - کنارک و جاسک
- اتصال زنجیره‌ای از بنادر درون‌مرزی در یک مسیر آبی با سرویس پس‌کرانه بندر ساحلی یکپارچه
- به‌کارگیری بندر قایقی و محلی به‌عنوان سوخت‌رسان و خوراک دهنده به بندر بزرگ‌تر در طول نوار ساحلی
- اتصال بندر پراکنده به یکدیگر و ایجاد شبکه‌ی یکپارچه‌ای از بندر و مسیرهای دریایی فعال
- اولویت‌دهی به خدمات بنکرینگ به‌ویژه در ارتباط با کشتی‌های بزرگ‌مقیاس در حوزه عملکردی چابهار - کنارک
- جذب سرمایه و فن‌آوری خارجی در ارتباط با صنایع مرتبط با اکتشاف، تأمین و برداشت منابع انرژی (گاز، نفت و انرژی‌های نوین)
- توسعه صنایع انرژی بر و آب‌بر مانند خودروسازی، فولاد، آلومینیوم، مس و سنگ‌های معدنی در سواحل منطقه
- ایفای نقش کنارک به‌عنوان مرکز تولید و صادرات محصولات شیلاتی، آبی‌پروری و ماهی در قفس در سطح نخست و بندر سیریک، پس‌بندر و رمین در سطح دوم
- ایفای نقش چابهار به‌عنوان قطب ارائه خدمات برتر مالی، بانکی، مهندسی، مشاوره، حسابرسی و خدمات پشتیبان بازرگانی (گمرکی، ترخیص کالا، ثبت سفارش آنلاین، انبارداری و...) در نوار ساحلی عمان
- ایجاد زیرساخت‌های پرورش ماهی تن در دریا (در چارچوب ضوابط کمیسیون تن ماهیان اقیانوس هند (IOTC)) در قفس
- گسترش بازارهای مصرف منطقه در سطح ملی و فراملی از طریق تخصصی شدن در فعالیت‌های نفت، گاز و پتروشیمی، صنایع
- توسعه مناطق ویژه اقتصادی و تخصصی انرژی (نفت، گاز، پتروشیمی و انرژی‌های نو) در حوزه چابهار - کنارک و جاسک
- توسعه صنایع فولاد و کشتی‌سازی در بندر جاسک و همچنین ایفای نقش این بندر به‌عنوان قطب دوم صادرات انرژی در کشور
- ایفای نقش چابهار به‌عنوان قطب ارائه خدمات برتر مالی، بانکی، مهندسی، مشاوره، حسابرسی و خدمات پشتیبان بازرگانی (گمرکی، ترخیص کالا، ثبت سفارش آنلاین، انبارداری و...) در نوار ساحلی عمان
- ترویج شیوه‌های کشاورزی دانش‌بنیان، نوین و بهره‌ور با تأکید بر پهنه‌های کشاورزی باهوکلات و میناب



➤ افزایش کیفیت زندگی و جذابیت منطقه برای سکونت، فعالیت و سرمایه‌گذاری با اولویت کانون‌های اصلی

توسعه

- تضمین اجرایی بودن و ثبات در سیاست‌ها، مقررات و رویه‌های ناظر بر کسب‌وکار در منطقه
- تسهیل فرآیند و مقررات اداری کسب‌وکار و دریافت منابع مالی از بانک‌ها
- شفاف‌سازی اطلاعات موردنیاز برای سرمایه‌گذاری و فعالیت‌های اقتصادی در منطقه توسط ستاد توسعه سواحل مکران
- کنترل مؤثر قاچاق و ایجاد زمینه برای رقابت کالاهای تولیدی با کالاهای وارداتی از طریق در نظر گرفتن معافیت‌های مالیاتی
- تکمیل ارتباطات پسین و پیشین خوشه‌های تولید در منطقه و تأمین طیف گسترده و متنوعی از فرصت‌های سرمایه‌گذاری در ارتباط با این خوشه‌ها
- اولویت و پذیرش رویکرد بازارگرایی و تقویت تقاضای مؤثر داخلی و خارجی در ارتباط با تولیدات منطقه
- تجهیز زیرساختی منطقه در ارتباط با دسترسی به سوخت، برق، آب، خطوط ارتباطی به‌ویژه به‌منظور تجهیز واحدهای تولیدی و صنعتی
- تکمیل شبکه حمل و نقل زمینی منطقه با رویکرد اتصال کانون‌های توسعه منطقه (چابهار، جاسک و میناب) به سایر مناطق کشور (تکمیل محور چابهار - سرخس) و کشورهای همسایه از جمله پاکستان (از طریق مرز میر جاوه) و افغانستان
- توسعه و تکمیل زیرساخت‌های توسعه صنعتی، توزیع عادلانه امکانات و زیرساخت‌های صنعتی، ارتقاء سطح فناوری کارگاه-های صنعتی و ارتقای امکانات حمل‌ونقل سریع و کارآمد به مراکز صنعتی
- تسهیل فرآیندهای قانونی شکل‌گیری و راه‌اندازی کسب‌وکار در منطقه
- تحکیم روابط و تعاملات اقتصادی - فرهنگی کشورهای همسایه به بندر چابهار به‌عنوان یک مرکز بارگذاری، سکوی لجستیک و مرکز برگزاری رویدادهای فرهنگی مشترک در منطقه
- ایجاد پارک صنعتی چندوجهی در پهنه‌های لجستیکی حوزه چابهار - کنارک
- تدوین بسته‌های سرمایه‌گذاری خصوصی جذاب و برخوردار از بازده درونی مناسب و بازگشت سرمایه در کم‌ترین دوره زمانی ضمن به حداقل رساندن ریسک سرمایه‌گذاری توسط ستاد توسعه سواحل مکران
- پایش دائمی تغییرات قیمت زمین و عرضه فعالیت‌های و جلوگیری از ایجاد و گسترش فعالیت‌های سودجویانه در ارتباط با زمین و مسکن ناشی از توسعه منطقه‌ای
- برگزاری سمینارها و نشست‌های توسعه و اطلاع‌رسانی به سرمایه‌گذاران بخش غیردولتی در زمینه فرصت‌های سرمایه‌گذاری
- پالایش فعالیت‌های موجود با اولویت فعالیت‌های برتر با ارزش افزوده و بهره‌وری بالا در چابهار و جاسک به‌عنوان مراکز سطح ۱ و توزیع فعالیت‌های مکمل در کانون‌های سطح ۲ و ۳ توسعه
- اولویت‌دهی به فعالیت‌های مرتبط با صادرات نفت، گاز و پتروشیمی در بندر جاسک



- توسعه فعالیت‌های مرتبط با بازرگانی و تجارت ملی و فراملی در بندر چابهار و بندر جاسک
 - تجهیز بندر چابهار به‌عنوان بندر اقیانوسی بین‌المللی (مگاپورت) از طریق تأمین خدمات و فعالیت‌های مرتبط با صنایع دریایی، بازرگانی، انرژی، آموزش عالی و تحقیقات، گردشگری و شیلات
 - ارتقاء سطح فناوریانه توسعه صنایع و ارتقاء بهره‌وری و توان رقابت‌پذیری صنایع منطقه در ارتباط با مناطق رقیب در سطح فرمانطقه‌ای
 - فراهم‌سازی زیرساخت‌ها و امکانات موردنیاز به‌منظور احداث و توسعه کیمیا شهرها (شهرهای پتروشیمی) در بندر چابهار و بندر جاسک
 - ایفای نقش منطقه مکران به‌عنوان دروازه صادرات آسیای جنوب غرب با توجه به افزایش قابل‌توجه تولید گاز در منطقه خلیج فارس
 - ایفای نقش جاسک به‌عنوان هاب ارتباطی انرژی منطقه و به‌تبع آن، توسعه جایگاه ترانزیتی و مرکزیت ارتباطی بندر جاسک و غرب منطقه مکران با اجرای پروژه EPEG "دروازه جدید انتقال ارتباطات ایران و اروپا"
 - تعدیل الگوی کارگاه‌های صنعتی از کارگاه‌های کوچک‌مقیاس به کارگاه‌های بزرگ‌مقیاس
- **اولویت‌بخشی بر توسعه خوشه‌ای و تکمیل زنجیره‌های تولید**
- برقراری و تحقق نظام اقتصادی چند عملکردی و چند سطحی به محوریت نوار ساحلی و پشتیبانی لایه سرزمینی
 - تکمیل خوشه‌های فعالیتی صنعتی با تأکید بر صنایع آب‌بر و انرژی‌بر
 - توسعه امکانات و زیرساخت‌های صنعتی مناسب جذب صنایع برتر در نوار ساحلی با تأکید بر حوزه چابهار - کنارک و جاسک
 - هدایت و استقرار الگوی پخشایش فعالیت‌ها در چارچوب رویکرد مناطق عملکردی اقتصادی
 - تبعیت از اصول مرتبط با صرفه‌های ناشی از تجمع و مقیاس و هم‌مکانی (Colocation) در استقرار و توزیع فعالیت‌ها
 - اولویت‌بخشی به استقرار صنایع مادر و بالادستی در فازهای نخستین توسعه و صنایع میانی و پایین‌دست در اولویت‌های بعدی (تکمیل زنجیره‌های تولید در فازهای ثانویه)
 - تأمین کالای واسطه‌ای به‌منظور شکل‌گیری خوراک موردنیاز خوشه‌های تولیدی و صنعتی در کشور
 - تقویت کارایی و بهره‌وری زنجیره‌های تولید از طریق ارتقای کارایی بازار کالا، توسعه بازارهای مالی، ارتقا سطح فناوری‌های موجود و حداکثر سازی توان بهره‌مندی از این فناوری‌ها
 - اولویت‌دهی به مجتمع‌های چندمنظوره صنعتی در مناطق شهری سطح یک و دو
- **شکل‌دهی به مناطق یادگیری (Learning Region) با هدف درون‌زا و نهادینه کردن توسعه**
- پالایش و توسعه قطب‌های علمی و دانشگاه مرتبط با صنایع دریایی و توسعه دریا محور در چابهار



- زمینه‌سازی برای ایفای نقش برجسته در زمینه لجستیک، حمل‌ونقل و انبارداری، صنایع دفاعی و سایت‌های نفت و پتروشیمی
- توسعه فعالیت‌های نوآور و مدرن در منطقه (در زمینه بهره‌گیری از انرژی جزر و مد و نیروگاه‌های فوتوولتائیک، نوآوری‌های لجستیکی و ...)
- تأمین نیروی کار ماهر و توانمندسازی نیروی کار با تأکید بر نیروی کار بومی
- توسعه فعالیت‌های تحقیق و توسعه و جذب تدارکات و زیرساخت‌های دولتی برای سرمایه‌های بخش خصوصی
- استفاده از ظرفیت نهادهای منطقه‌ای و محلی به منظور ارتقاء توانمندی جامعه بومی
- اتصال‌پذیری به کانون‌های یادگیری فراملی و ملی
- توسعه و تکمیل زنجیره‌ها و شبکه‌هایی از فعالیت‌های یادگیری از طریق نهادهای محلی و منطقه‌ای باهدف درگیر کردن جامعه بومی در فرآیندهای توسعه
- استقرار فعالیت‌های پژوهشی - ترویجی دریا محور
- **اولویت‌بخشی به توسعه مبتنی بر بنادر (PDS) از طریق تعیین عرصه‌های دارای اولویت توسعه بندرگاهی (PPDA)**
- تبعیت ایدئوگرام توسعه فضایی از الگوی منطقه‌گرایی تکامل‌یافته بنادر (توجه هم‌زمان به ارتباط درون سرزمینی و برون سرزمینی، شبکه‌ای بودن بنادر، تجهیز و تقویت پهنه‌های لجستیک)
- تقویت و توسعه دروازه‌ها و هاب‌های منطقه به‌عنوان محل همگرایی جریان‌های ملی و فراملی
- ایفای نقش بندر چابهار و بندر جاسک به‌عنوان بنادر سطح یک در منطقه و با عملکرد ملی و فراملی و تجهیز بنادر میانی (سطح دو) در منطقه از جمله بندر زرآباد (بزرگ‌ترین بندر صیادی) و بندر سیریک با نقش غالب تجاری و صیادی
- اولویت‌دهی به توسعه بنادر شرقی مبتنی بر فعالیت‌های بازرگانی و بندرگاهی در وهله نخست، بندر جاسک با عملکرد بازرگانی و انرژی در وهله دوم و بنادر غربی با عملکرد بازرگانی و شیلات در وهله سوم
- پیروی بنادر از الگوی ریخت‌شناسی نظام مراکز چند گرهی (Multi Nodal) با برتری نسبی حوزه چابهار - کنارک و تکمیل زنجیره بنادر در منطقه با تجهیز بنادر کوچک و متوسط در سطح منطقه
- اولویت‌بخشی به عملکردهای Transshipment (چندمندی)
- اتصال بنادر به مناطق پس‌کرانه‌ای و سرزمینی از طریق ایجاد مجموعه‌ای از خدمات آونگی مرتبط با فعالیت‌های بندرگاهی حمل‌ونقل و انبارداری و زیرساخت‌های موردنیاز این فعالیت‌ها (مانند لجستیک پارک‌ها)
- تضمین یکپارچگی افقی و عمودی در توسعه بنادر (یکپارچگی عمودی: کنترل فعالیت‌های بالادست و پایین‌دست)
- یکپارچه‌سازی هاب‌ها در شبکه کشتیرانی ملی و فراملی به مرکزیت بنادر داخلی میان بندر چابهار، بندر جاسک و بندرعباس در پیش‌کرانه‌ها (Foreland) و بنادر خارجی سلاله، جبل‌علی و گوادر



- کاهش مدت زمان گردش کانتینر از طریق افزایش تعداد بنادر و ظرفیت آن‌ها در قیاس با بنادر رقیب و اقدام برای فعالیت مستمر و شبانه‌روزی خدمات موردنیاز مانند گمرک، انبارداری، تخلیه و بارگیری و ...
- اتصال و شکل‌دهی به شبکه‌های ارتباطی و عملکردی میان بنادر درون منطقه‌ای با هدف خدمات‌رسانی به پس‌کرانه بنادر ساحلی یکپارچه
- تبعیت بنادر از الگویی عملکردی شبکه‌ای مبتنی بر جریان‌ها در سطح ملی و فراملی
- ارتقای ظرفیت و کاهش مدت‌زمان کانتینری در بنادر منطقه برای رقابت با بنادر رقیب همچون بندر جبل علی و بندر سالاله
- اتصال چابهار به شبکه یکپارچه کشتیرانی جهانی در حوزه کشورهای آسیای جنوب و جنوب شرق، حاشیه خلیج فارس و خاورمیانه به‌عنوان پشتیبان اصلی تعاملات تجاری شرق / غرب

➤ ارتقای آوازه منطقه در فضاهای ملی و فراملی مبتنی بر رویکردهای برندسازی مکان (Place Branding)

- بسترسازی برای برگزاری رویدادهای رسمی - تشریفاتی و وقایع مرتبط با آن در سطوح دیپلماتیک و بین‌المللی
- ارتقاء برند و آوازه چابهار در سطح ملی و منطقه‌ای در ارتباط با فعالیت‌ها و رویدادهای علمی و تخصصی مرتبط با توسعه دریامحور و علوم مرتبط
- ایجاد چهره متمایز و باکیفیت در ارتباط با توسعه دریامحور در سطح ملی و فراملی جذب شرکت‌های چندملیتی فعال در حوزه فناوری آی‌تی، لجستیک و ... از طریق تعریف معافیت مالیاتی ۵ ساله، امتیاز حذف هزینه برق (یا پرداخت مبالغ ناچیز در مصارف بالا) و ساده‌سازی قوانین مربوط به آلودگی هوا و آب برای شرکت‌های مربوطه در منطقه
- اعطای امتیاز (نظیر قوانین تسهیل‌کننده حضور شرکت‌های خارجی، عدم نیاز به ویزا در مناطق آزاد و ...) در ثبت شرکت‌های چندملیتی، دارای تنوع و عملکردهای گوناگون و ساختار مدرن
- گسترش و تقویت مراکز تحقیق و توسعه مانند پارک‌های علم و فناوری و مراکز رشد با تمرکز سرمایه‌های ریسک‌پذیر (Venture Capital) و جذب سرمایه‌گذاری‌های مستقیم خارجی (FDI)

➤ ظرفیت‌سازی سرمایه‌های انسانی (HDI) جهت بهبود فقر قابلیت‌ها و چندبعدی

- آموزش نیروی کار ماهر (Skilled-Labour Force) متناسب با فعالیت‌های برنامه‌ریزی شده جهت استقرار در منطقه مانند ایجاد کشت گلخانه‌ای در چابهار، بازرگانی بین‌المللی در چابهار- کنارک، گردشگری رویداد در چابهار، فعالیت‌های دانش‌بنیان در چابهار و ...
- احداث و راه‌اندازی مراکز آموزشی، فنی‌وحرفه‌ای و هنرستان در شهرستان‌های منطقه با تأکید ویژه بر مناطق دارای ضعف همچون قصر قند، فنوج، کنارک، سرباز، بشاگرد و سیریک در اولویت نخست و سایر شهرستان‌ها در اولویت دوم
- متناسب‌سازی محتوای رشته‌های دانشگاهی با محتوای توسعه و تخصص‌های موردنیاز منطقه از قبیل صنایع دریایی، شیلات، پزشکی و ...



- توانمندسازی نیروی انسانی جهت به‌کارگیری در فرصت‌های توسعه منطقه در رابطه با مزیت‌های نسبی آن در حوزه‌های شیلات، کشاورزی گرمسیری، صنایع وابسته و پیوسته کشاورزی و شیلات، گردشگری طبیعی، استخراج معادن، ساخت محصولات کانی فلزی و غیرفلزی و...

- توسعه زیرساخت‌های آموزش و بهداشت جهت بهبود شاخص سرمایه انسانی در شهرستان‌های منطقه با تأکید ویژه بر شهرستان‌های بشاگرد، فنوج، قصرقند و نیکشهر

- تقویت صنایع دستی بومی و ایجاد نمایشگاه جهت فروش آن‌ها به‌ویژه در نقاط روستایی

➤ ارتقاء برابری و دربرگیرندگی اجتماعی فرآیندهای توسعه

- ایجاد شرایط جهت مشارکت افراد در فعالیت‌های شهری، اجتماعی، اقتصادی و سیاسی

- ارتقاء سطح مشارکت مردم در فعالیت‌ها و کسب‌وکار بومی در حوزه‌های شیلات، کشاورزی گرمسیری، صنایع وابسته و پیوسته کشاورزی و شیلات، گردشگری طبیعی، استخراج معادن، ساخت محصولات کانی فلزی و غیرفلزی و...

- دسترسی منصفانه به تسهیلات و زیرساخت‌های عمومی از جمله تسهیلات آموزشی، تسهیلات بهداشتی، منابع آب، فضاهای عمومی و اطلاعات عمومی به‌ویژه برای روستاییان

- تمرکززدایی در توزیع سرمایه و منابع منطقه با حمایت از کسب‌وکار و صنایع خردمقیاس

- کاهش فقر و بیکاری از طریق آموزش و مهارت‌آموزی متناسب با نیازهای اشتغال منطقه

- ترویج الگوهای نوین کشاورزی و شیلات به‌منظور ارتقای بهره‌وری و سطح معیشت با تأکید بر دشت‌های باهوکلات، زرآباد و میناب

- ایجاد انگیزه و ذهنیت مثبت از فرآیندهای توسعه در جامعه دربرگیرنده از طریق مشورت باز با اعضای جامعه، آگاهی‌رسانی، مشارکت مردم در فرآیندهای تصمیم‌سازی و...

- تقویت نظام‌های حمایتی از طریق گسترش بیمه‌های اجتماعی

➤ بهبود شاخص امنیت غذایی با تأکید بر منابع قابل استطاعت، قابل دسترس و باکیفیت

- ادغام هدف‌های مرتبط با امنیت غذایی در سیاست‌ها و برنامه‌های توسعه منطقه

- افزایش دسترسی به غذا به واسطه ارتقای سطح درآمدی و ایجاد تعادل میان عرضه و تقاضا

- بهبود کیفیت و ایمنی غذا از طریق نظارت بر سلامت مواد غذایی، درصد جمعیت دارای دسترسی به آب آشامیدنی و حضور بخش عمومی در کنترل کیفیت

- تأسیس نهادهای حمایتی و سمن‌ها جهت حمایت از گروه‌های محروم اقتصادی-اجتماعی و آسیب‌پذیر از منظر امنیت

- غذایی در شهرستان‌های منطقه با تأکید ویژه در شهرستان‌های بشاگرد، نیک‌شهر و نقاط روستایی (به دلیل بالا بودن نرخ تکفل و پایین بودن سطح درآمدی در شهرستان‌های نام‌برده)



- رعایت استانداردهای تغذیه از طریق اشاعه دستورالعمل رژیم غذایی ملی، برنامه یا راهبرد تغذیه ملی و کنترل و نظارت بر تغذیه

- سرمایه‌گذاری بیشتر در زمینه غذا و کشاورزی به ویژه در محدوده بلافصل
 - سرمایه‌گذاری برای تغییر مدل‌های کشاورزی جهت حرکت به سمت مدل‌های مبتنی بر دانش
 - بهبود زیرساخت‌های موردنیاز جهت ذخیره‌سازی محصولات کشاورزی
 - اصلاح الگوی مصرف و کاهش ضایعات مواد غذایی از طریق فرهنگ‌سازی
 - وجود برنامه‌های تور ایمنی مواد غذایی شامل پرداخت‌های جنسی مواد غذایی، کوپن‌های غذایی و برنامه تغذیه در مدارس
- توزیع فضایی عادلانه فرصت‌ها و خدمات زیرساختی با تأکید بر شبکه‌های پشتیبان به محوریت کانون‌های

توسعه

- تأسیس و تجهیز پایگاه بهداشت به‌خصوص در شهرستان‌های سرباز، کنارک، قصرقند، فنوج، نیکشهر و بشاگرد
- تجهیز مؤسسات درمانی و بیمارستان‌ها در کانون‌های توسعه از قبیل چابهار، جاسک، میناب و کنارک
- تربیت و آموزش نیروی انسانی پزشکی در دانشگاه‌های منطقه مشروط بر انتقال و استقرار فارغ‌التحصیلان منطقه
- تجهیز بیمارستان‌ها و درمانگاه‌ها به تخت به‌خصوص در شهرستان‌های کنارک، قصرقند و فنوج
- احداث و تجهیز مراکز آموزش عالی دولتی در شهرستان‌های میناب و جاسک
- احداث و راه‌اندازی مراکز فنی‌وحرفه‌ای در شهرستان‌های قصرقند، فنوج، بشاگرد و سیریک
- احداث دفاتر پستی در شهرستان‌های فنوج و قصرقند
- احداث و تجهیز اقامتگاه برای گردشگران در شهرستان‌های چابهار، میناب، جاسک و کنارک
- احداث پایانه مسافری در شهرستان‌های میناب، جاسک، سیریک و بشاگرد
- احداث و تجهیز کارگاه صنعتی دارای ده نفر کارکن و بیشتر در شهرستان‌های چابهار، میناب و جاسک

➤ توانمندسازی اجتماعات محلی و آموزش نیازمبنا (need based) و توسعه محور

- بهبود وضعیت اقتصادی منطقه از طریق شناسایی ظرفیت‌ها و استعدادهای منطقه و نیروی انسانی
- ایجاد سازمان‌های توسعه محلی در دو قطب شرق و غرب منطقه (چابهار و جاسک)
- احداث و توسعه مراکز آموزشی و ارتقای مهارت‌های نیروهای بومی منطقه متناسب با مزیت‌های نسبی آن در حوزه‌های شیلات، کشاورزی گرمسیری، صنایع وابسته و پیوسته کشاورزی و شیلات، گردشگری طبیعی، استخراج معادن، ساخت محصولات کانی فلزی و غیرفلزی و...
- ایجاد و تجهیز مراکز مهارت‌آموزی و فنی‌وحرفه‌ای در مراکز شهرستان‌ها متناسب با مشاغل موردنیاز منطقه
- آموزش ساکنان جهت راه‌اندازی مشاغل کوچک و زودبازده از طریق برگزاری کارگاه‌های آموزشی
- توسعه مهارت‌های ورزشی از طریق برگزاری کلاس‌های آموزشی جهت ایجاد نگرشی مثبت نسبت به رشته‌های ورزشی



- ایجاد فرصت‌های جدید اشتغال از طریق همکاری با کارآفرینان برتر و استفاده از ایده‌های خلاقانه آنان، برگزاری دوره‌های آموزشی کارآفرینی با توجه به قابلیت‌های ساکنان منطقه و تجاری‌سازی ایده‌های کارآفرینانه و عملی کردن آن
- ترویج مشاغل خانگی و صنایع دستی بومی جهت اشتغال زنان بی‌سرپرست و روستاییان
- ایجاد بازارچه‌های صنایع دستی ثابت و سیار و به صورت ادواری در مناسبت‌های خاص در مراکز شهرستان‌ها
- شناسایی افراد دارای مهارت در حرفه یا صنایع دستی خاص و تشویق آنان به منسجم‌شدن در قالب NGOها
- تسهیل در شکل‌گیری و تداوم فعالیت سازمان‌های مردم‌نهاد به‌عنوان یک عامل مؤثر در اقدامات توسعه‌ای
- تأمین مسکن حمایتی برای خانوارهای کم‌درآمد در منطقه به‌ویژه در شهرستان‌های بشاگرد و نیک شهر
- توانمندسازی زنان سرپرست خانوار با حمایت مالی از آن‌ها
- افزایش سلامت و بهداشت عمومی از طریق اطلاع‌رسانی به گروه‌های مختلف، برگزاری برنامه‌های آموزشی مستمر برای خانواده‌ها از سوی مراکز بهداشت و ایجاد مراکز مشاوره دائمی
- برگزاری دوره‌های آموزش شهروندی برای آگاهی شهروندان نسبت به حقوق آن‌ها
- ارتقای دسترسی بانوان به امکانات خدمات رفاهی
- **تقویت سرمایه‌های اجتماعی پیوندی و شکل‌دهی به شبکه‌های همکاری جامعه بومی در کسب‌وکار**
- تقویت مسئولیت اجتماعی سازمان‌ها و استفاده از این ظرفیت برای فراهم کردن فرصت توسعه فعالیت‌های مدنی و گسترش فعالیت سازمان‌های مردم‌نهاد
- تقویت ارتباطات درون‌گروهی و رفع انزوای مؤثر بر طرد اجتماعی گروه‌ها و افراد از طریق مراسم، جشن‌های ملی و محلی مذهبی
- تسهیل ارتباطات بین جامعه بومی و گردشگران به واسطه بالا بردن ظرفیت گردشگری
- تربیت نیروی انسانی منطبق با نیازهای توسعه‌ای با توجه به روند مثبت میل به تحصیل در منطقه
- تقویت آوازه مثبت منطقه جنوب شرق کشور با تمرکز بر عواملی نظیر پتانسیل‌های گردشگری، استفاده از سواحل طولانی، مزیت معافیت مالیاتی مناطق آزاد، دسترسی به آب‌های آزاد و جز آن
- معرفی محیط‌های طبیعی بکر و چشم‌اندازها، طیف گسترده جاذبه‌های تاریخی- فرهنگی و آداب‌ورسوم و فرهنگ خاص منطقه به‌عنوان عامل هویت‌ساز و منحصربه‌فرد در سطح کشورهای منطقه و به‌صورت بین‌المللی
- صادرات محصولات فرهنگی مانند حمایت از صنایع دستی منطقه نظیر سوزن‌دوزی، مکرمه‌بافی، توربافی، زری‌بافی، شک‌بافی، خوس‌دوزی، برقع‌دوزی و صدف‌های تزئینی به سایر کشورها جهت معرفی منطقه
- ترویج و حمایت از میراث فرهنگی معنوی نظیر پوچ مولکی کوم بلوچ (شیوه تهیه پوشاک سیستان)، تجگی‌پزی (نوعی خوراک آیینی نوروز)، سنت علفه (سنت نوروزی برای افزایش میزان محصول)، مشتا (نوعی شیوه صید ماهی)، موسیقی



نواحی خلیج فارس، آیین باران خواهی، عروسک‌های بومی موسوم به دهتلک، پوشاک هرمزگان و فنون لنج‌سازی با برگزاری نمایشگاه و شناساندن این میراث به گردشگران

➤ مشارکت‌پذیری و توانمندسازی اجتماعات محلی در فرایندهای توسعه

- پرورش نیروی کار و مهارت‌های موردنیاز بازار در جامعه بومی با تأکید بر جذب نیروی آموزش‌دیده در فعالیت‌های توسعه‌ای منطقه
- تسهیل شکل‌گیری و تداوم فعالیت سازمان‌های مردم‌نهاد (سمن) به‌عنوان یک عامل مؤثر در اقدامات توسعه‌ای
- آموزش مدیران سازمانی در ارتباط با اهمیت سرمایه اجتماعی سازمان و نقش آن در بهبود فعالیت‌ها و عملکرد سازمانی
- به رسمیت شناختن عضویت نماینده بومی و محلی در شوراهای برنامه‌ریزی توسعه استان
- جلب اعتماد ساکنان محلی نسبت به برنامه‌های توسعه منطقه با استفاده از برگزاری جلسات ماهانه، انتشار نتایج پیشرفت برنامه در روزنامه‌های کثیرالانتشار و ...

➤ اتصال جامعه محلی به فضای رقابت منطقه‌ای و فرا منطقه‌ای از طریق هویت برنامه‌دار

- شناسایی گروه‌های اجتماعی و وضعیت سواد و میزان آموزش آن‌ها در ارتباط با مناسبات جدید توسعه در منطقه
- گروه‌بندی برنامه‌ریزی جدید اجتماعی متناسب با نیازهای جدید توسعه
- ایجاد تسهیلات گسترده یادگیری حرفه‌ای نوجوانان و جوانان منطقه برای ورود به بازار کار پیشرفته
- برگزاری دوره‌های آموزش ادواری مناسب با طبقات اجتماعی میان‌سال جهت ورود به بازار کار متناسب
- هدایت برنامه‌دار سرمایه‌گذاری‌های دولتی به‌سوی سیاست‌های آموزش و یادگیری حرفه‌ای
- پیشگیری از شکل‌گیری هویت‌های واکنشی مانع توسعه در منطقه از طریق به‌کارگیری نیروی انسانی بومی
- سیاست‌گذاری چندمرحله‌ای در جذب و به‌کارگیری نیروی متخصص بومی در فرآیند توسعه مبتنی بر الگوی U شکل

ماده ۶- فعالیت‌های ۱۲ گانه قابل استقرار و پروژه‌های پیشرو در توسعه فضایی منطقه ساحلی مکران به شرح زیر عبارت‌اند از:

- ۱) صنایع آب‌بر و انرژی‌بر (تولید مواد و فرآورده‌های نفتی و شیمیایی به اضافه "تولید فولاد پایه")
- ۲) صنایع تولید-ساخت نیروبر (اشتغال بومی وابسته به دریا و سرزمین و بدون قید مکان) شیلات و ماهیگیری
- ۳) فعالیت‌های تامین امنیت سرزمین و دفاعی (اداره امور عمومی و دفاع)
- ۴) بازرگانی و خدمات پشتیبان آن (واسطه‌گری‌های مالی و بیمه، بانکداری و حسابرسی و مشاوره)
- ۵) حمل‌ونقل و انبارداری و خدمات پشتیبان (لجستیک بندرگاهی - خدمات پشتیبان بازرگانی و واسطه‌گری مالی)
- ۶) صنایع فرآوری، نگهداری و تبدیلی کشاورزی و شیلات
- ۷) عمده‌فروشی و خرده‌فروشی (کسب و کار، خرید و تجارت) و بازرگانی
- ۸) گردشگری طبیعی با محوریت دریا (اکوتوریسم)



۹) گردشگری رویدادهای تخصصی بین‌المللی

۱۰) استخراج معادن و ساخت محصولات کانی فلزی و غیرفلزی

۱۱) کشاورزی، باغداری (خرما و محصولات گرمسیری) و شیلات

۱۲) تولید انرژی‌های تجدیدپذیر، تأمین آب پایدار و تصفیه فاضلاب

ماده ۷- تمامی دستگاه‌های اجرایی ملی و استانی مکلفند با هماهنگی سازمان برنامه و بودجه، نسبت به عملیاتی نمودن مفاد سند و لحاظ آن در راهبردها، سیاست‌ها، فعالیت‌ها و اقدامات خود در قالب برنامه‌های اجرایی و اعتبارات آن دستگاه اقدام نمایند.

ماده ۸- دستگاه‌های اجرایی مکلفند بر اساس سند توسعه منطقه ساحلی مکران، برنامه‌های جامع و اجرایی دستگاه مربوطه را تهیه و پس از هماهنگی با سازمان برنامه و بودجه کشور، از محل اعتبارات بودجه‌های سنواتی نسبت به انجام مطالعات و اجرای پروژه‌های مصوب با اولویت مشارکت عمومی- خصوصی اقدام نمایند.

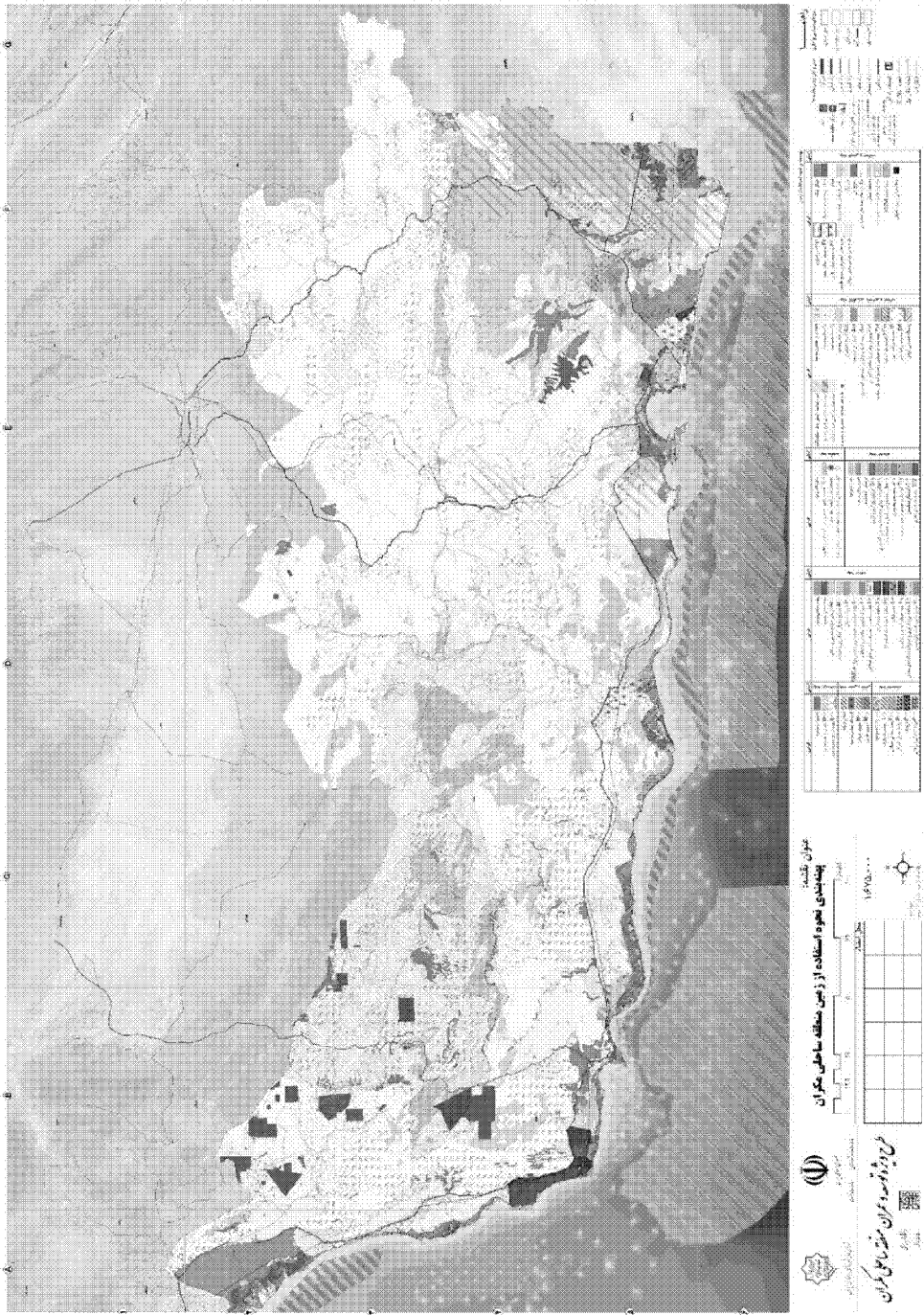
شورای عالی آمایش سرزمین



ریاست جمهوری
سازمان برنامه و بودجه کشور
دبیرخانه شورای عالی آمایش سرزمین

پیوست

آلبوم نقشه‌های سند توسعه منطقه ساحلی مَکُران



نقشه کاربری اراضی مصوب طرح توسعه و عمران منطقه ساحلی مکران